



HELSINGBORG

2018-02-15
PROGRAM
SID 1(16)

Äldreomsorgsprogram

2017 - 2021

PROGRAM

PLAN

POLICY

RIKTLINJER

Helsingborgs stads styrdokument

Aktiverande

syftar till förändring och utveckling

PROGRAM – anger långsiktiga ambitioner och viljeinriktningar

PLAN – anger konkreta åtgärder, tidsramar och ansvar

Normerande

reglerar befintlig verksamhet och vårt förhållningssätt till en given situation

POLICY – anger principer och vägledning

RIKTLINJER – anger absoluta gränser och ska-krav

Beslutat av: Kommunfullmäktige

Datum: 27 mars 2018, § 35

Revideras av: Vård- och omsorgsförvaltningen

Dokumentets giltighet: 2017 - 2021

Dokumentet gäller för: Vård- och omsorgsnämnden

Dokumentansvarig: Avdelningen nämnd och juridik på vård- och omsorgsförvaltningen



Innehållsförteckning

1	Inledning	4
2	Våra övergripande ambitioner	4
3	Koppling till andra styrdokument	8
4	Viljeinriktningar och prioriteringar	8
5	Åren 2017 - 2018.....	9
5.1	Mål.....	9
5.2	Ställningstagande.....	9
6	Åren 2019 – 2020	13
6.1	Mål.....	13
6.2	Ställningstagande.....	13
7	År 2021	15
7.1	Mål.....	15
7.2	Ställningstagande.....	15
8	Tillämpliga juridiska förutsättningar	16
9	Ansvar och uppföljning	16



1 Inledning

Äldreomsorgsprogrammet syftar till att ge en strategisk målbild över hur vi kan skapa en hållbar äldreomsorg. Programmet ersätter den tidigare Handlingsplanen för äldreomsorg 2012 - 2016. Programmet avgränsas till att inte beskriva de ekonomiska konsekvenserna. Programmet förutsätter aktiva beslut i respektive nämnd som är i linje med den strategiska målbilden. Huvuddelen av programmet omfattar hemvården (inklusive hemsjukvård) och vårdboende. Programmet ska användas genom att peka ut hur utvecklingen av äldreomsorgen ska ske i staden.

Som grund för programmet har samtliga ledamöter i vård- och omsorgsnämnden, de fackliga organisationerna i samverkansgruppen, Kommunala pensionärsrådet, förvaltningsledningen samt ett antal tjänstemän i vård- och omsorgsförvaltningen arbetat i två dagar för att ge inspel i form av mål till programmet. Varje person fick även skriva ett brev från framtiden.

2 Våra övergripande ambitioner

En hållbar äldreomsorg bygger på att stadens tjänster uppfattas som trovärdiga, rättvisa, jämlika och av god kvalitet. En förutsättning för god kvalitet under programperioden är att staden kan leverera tjänster eller produkter på ett kostnadseffektivt sätt. Tjänsterna och produkterna i sig är beroende av hög kompetens och rätt antal medarbetare och ledare och produkter som håller hög kvalitet i funktionalitet.

En jämlik, jämställd och rättvis äldreomsorg förutsätter att tjänster och verksamhet bedrivs med ekonomisk, social och miljömässig hållbarhet. Mångfald och individperspektiv är också väsentliga förutsättningar för en hållbar äldreomsorg.

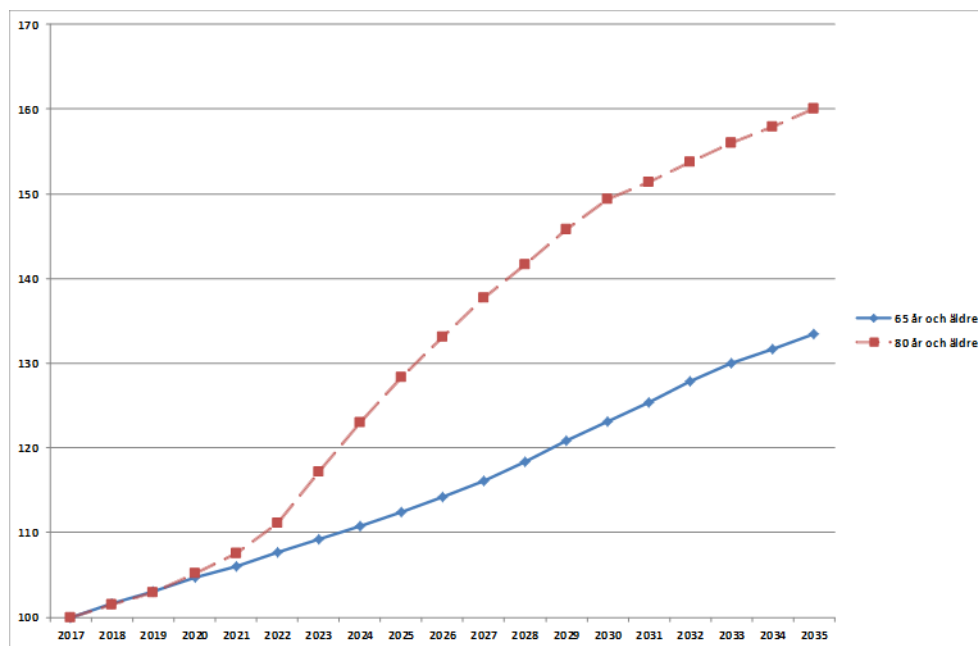
God kvalitet säkras genom systematisk uppföljning av tjänsternas kvalitet, såväl på förvaltningsövergripande nivå, som på verksamhetsnivå och på individnivå. Individerna ska vara i fokus vid allt utförande av tjänster, oavsett vilken förvaltning som är ansvarig för tjänsterna, detta säkras genom en god samverkan med övriga förvaltningar, verksamheter och samarbetspartners, samt genom ett processinriktat arbetssätt utifrån ett individperspektiv.

En hållbar äldreomsorg kommer att behöva omvärdera hur vi utformar våra tjänster och produkter och hur vi lyckas attrahera medarbetare och ledare att söka sig till staden och hur vi lyckas behålla goda medarbetare och ledare. Detta omfattar såväl behovet av en jämställd vård och mångfald av medarbetare.

En hållbar äldreomsorg som nyttjar digitalisering på rätt sätt kan både höja kvaliteten och säkerställa att staden använder våra gemensamma resurser i form av medarbetare och ledare till andra uppdrag genom att digitaliseringen har frigjort resurser. Digitaliseringen är inte ett syfte för sig utan en metod/verktyg för att öka kvaliteten i stadens tjänster och produkter.



En hållbar äldreomsorg handlar också om att i ännu större utsträckning ge möjlighet till vård i hemmet. Vårdboendena ska även i fortsättningen vara till för de personer som har mer omfattande behov av vård och omsorg.



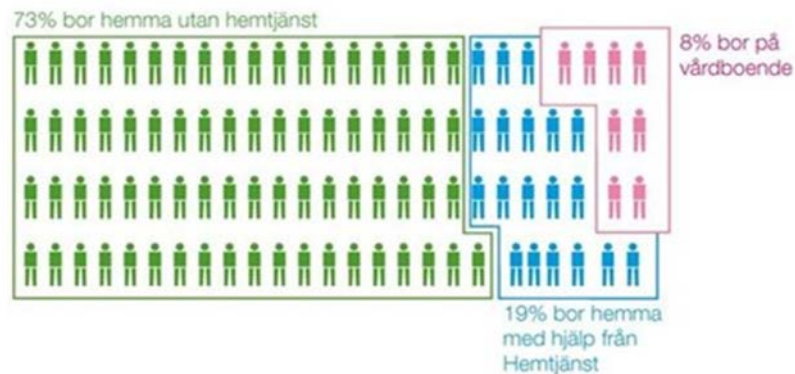
En faktor som är viktig i framtagande av ett äldreomsorgsprogram är hur många äldre det kommer att bo i staden under programperioden. Enligt den befolkningsprognos som staden har tagit fram kommer antalet äldre att öka. Helsingborg är en attraktiv kommun och kommunens läge är attraktivt för många personer som vill flytta till staden. En utbyggnad av H+-plusområde skulle möjligtvis även innebära att än fler äldre vill sälja sin lägenhet/fastighet och köpa/hyra en lägenhet i bästa läge. En trend som finns i Sverige och globalt är att allt fler söker sig till storstäder eller större städer. Globalt gäller det främst för möjligheten att få arbete, men det kan även gälla livskvalitet i form av utbud av kultur, sport, musik eller bra restauranger.

För äldre kan även andra faktorer ha betydelse. En möjlig förklaring att äldre personer flyttar till städer är att serviceutbudet av såväl privata tjänster som offentliga tjänster som post, bank, vårdcentraler är bättre i större städer än i glesbygd/mindre kommuner.

Diagrammet visar hur befolkning antingen 65 år och äldre eller personer 80 år och äldre utvecklas fram till 2035. Personer över 65 år och äldre har en tämligen jämn utveckling medan den stora ökningen ligger bland personer som är 80 år och äldre.

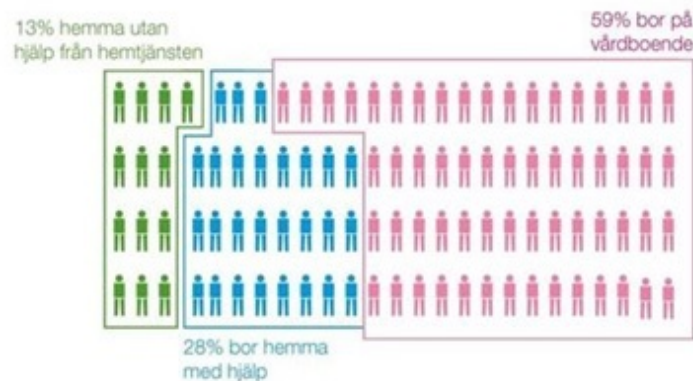


Genomsnittsåldern för när personer anser att de är i behov av hemvård är ca 80 år. De närmaste åren fram till 2021 finns det fortfarande en möjlighet att ha en hållbar äldreomsorg, främst genom en utvecklad hemvård. Den stora utmaningen kommer efter 2022 då ökningstakten är kraftigare.



Ovanstående figur visar personer 70 och äldre. Då bor de flesta äldre hemma utan något stöd från staden.

Nedanstående gäller personer 90 år och äldre.



Behovet av stöd från staden har ökat samtidigt har hela tretton procent inget stöd alls.

Dessa ovanstående två figurer visar hur beroende äldre är av det offentliga stödet. Attitydförändringar eller förväntningar kan förändras under programperioden för äldreomsorgsprogrammet. Exakt vilken effekt det har är svårt att uttala sig om. Stadens tjänsteutbud kommer att påverkas av vad medborgarna kommer att efterfråga.

Sedan september 2016 finns ett avtal mellan Region Skåne och kommunerna i Skåne om ansvarsfördelning och utveckling avseende hälso- och sjukvården.

Syftet med avtalet är att säkra ett gott och jämlikt omhändertagande för de personer som har behov av hälso- och sjukvårdsinsatser från både Region Skåne och kommunen och därigenom bidra till ökad trygghet. Avtalet innebär, förutom grundöverenskommelsen, ett gemensamt utvecklingsåtagande med syftet att höja kvaliteten för den enskilde samtidigt som resursanvändningen ska förbättras. Detta utvecklingsåtagande ska stödja den utveckling där en ökande del av sjukvårdsinsatserna kan utföras i hemmiljö.

Avtalet har några grundbultar för att trygga hälso- och sjukvården:

- E-hälsa och IT-stöd
- Kompetensutveckling

Parterna har tillsammans identifierat fyra utvecklingsområden som särskilt viktiga att prioritera i det gemensamma utvecklingsarbetet:

- utveckling av teambaserad vårdform för de mest sjuka
- utveckling av insatser för tidvis sviktande
- utveckling av arbetssätt och stöd för personer i riskgrupper
- utredning av förutsättningar för att samorganisera rehabilitering och hjälpmedelsförsörjning.

Sammantaget riktar sig avtalet på att utveckla hemsjukvården som är ett gemensamt område för de båda huvudmännen. Avtalet sträcker sig till 2020 dvs. under äldreprogrammets varaktighet.

Helsingborg stads Vision 2035 bygger på fem perspektiv som några av dem har stark relevans för äldreomsorgen. De tre perspektiv som påverkar främst äldreomsorgsprogrammet är: Den skapande staden, Den globala staden samt den gemensamma staden.

Stadens senaste trend- och omvärldsanalys pekar på digitaliseringens möjligheter t ex att tekniken kommer att göra det möjligt att individualisera diagnostik, behandling och uppföljning på ett helt annat sätt än i dag. Samtidigt förväntas hälso- och sjukvårdens fokus flytta från behandling till förebyggande. Det förutsätter emellertid att individen tar ett mycket större ansvar för sin hälsa i framtiden. Omvärldsbevakningen lyfter också fram vilka möjligheter som kan komma i globaliseringens spår.



3 Koppling till andra styrdokument

- Vision Helsingborg 2035
- Mål och ekonomi – både styrdokumentet för staden och för nämnden har betydelse för implementeringen av detta program
- Helsingborgs Livskvalitetsprogram
- Plan för lika möjligheter

4 Viljeinriktningar och prioriteringar

Staden vill ge helsingborgarna möjlighet att bo kvar hemma i sin bostad.

Staden vill att digitalisering och ny välfärdsteknik ska användas i all vård- och omsorgsverksamhet.

Så gör vi: Vi kommer att välkomna digitalisering och ny välfärdsteknik om det kan underlätta vård- och omsorgsarbetet och bidra till att äldre personer kan bo kvar i sitt ordinarie hem och bidra till att öka den äldres självbestämmande och självständighet samt att göra att yrket blir mer attraktivt. Vi vill att helsingborgarna ges möjlighet att ta ett större egenansvar för olika hjälpmedel/verktyg som bidrar till fortsatt självständighet och hälsa.



5 Åren 2017 - 2018

5.1 Mål

- Utveckla hemvården med den enskildes behov i centrum
- Omvårdnaden ska vara personcentrerad och utgå från den enskildes behov
- Utveckla arbetet med att förebygga den ofrivilliga ensamheten med t.ex. träffpunkter/mötesplatser
- Inleda process för byggnation av ett nytt vårdboende
- Utveckla befintliga trygghetsboenden och utreda nya boendeformer där annan verksamhet och service integreras
- Utveckla samarbetet med civilsamhället, intresseorganisationer, volontärer, Idéburet offentligt partnerskap (IOP), andra förvaltningar och kommunala bolag
- Stärka förebyggandearbetet och fokusera på hälsa, träning m.m.
- Ta fram en digitaliseringsplan för vård- och omsorgsnämndens ansvarsområde

5.2 Ställningstagande

Enskildes behov i centrum

Det är särskilt viktigt att vård och omsorgsverksamheten ska sätta individens behov i centrum. Detta förhållningssätt ska genomsyra all verksamhet från såväl handläggning till utförandet av insatserna. Varje person är unik och har därmed olika behov i sin vardag och livsföring. Forskningen visar också att framtidens äldre har högre krav på individuella anpassningar utifrån sina behov. Omsorgsverksamheten måste därmed göra en förflyttning från grupplösningar till personcentrerad vård.

Trygghet och boende

Enligt befolkningsprognosen kommer antalet äldre i Helsingborg att öka under programperioden. Även om utvecklingen av vården och omsorgen i hemmet utvecklas med bl.a. ny teknik, kommer det att uppstå ett behov av ytterligare ett vårdboende. Att planera, projektera och bygga ett nytt vårdboende är en tidskrävande process som måste startas i inledningen av programperioden. Det nya vårdboendet ska vara en så modern anläggning som möjligt där även den senaste forskningen inom vård och omsorg beaktas. Boendet ska byggas ändamålsenligt, miljökraven ska vara höga och den digitala tekniken ska få stort genomslag. Vi är även positiva till att samverka med



andra intressenter i byggprocessen gällande finansierings- och byggnationsarbetet. Vi är också öppna för dialog kring olika driftsformer. Vi anser det vore önskvärt om fastigheten, förutom att rymma vård- och omsorg, även kunde rymma andra serviceorgan såsom apotek, äldremottagning, postombud, fotvård, frisör etc.

I Helsingborg infördes 2007 trygghetsboende för äldre som en boendeform. Syftet med trygghetsboendet är att erbjuda ett boende med möjlighet till utökad service, social gemenskap, att delta i gemensamma måltider och övrig samhällsservice. Förutsättningarna för att ett boende skall godkännas som trygghetsboende är att boendet uppfyller vissa kriterier om utformning av bostaden, tillgång till gemensamhetslokal och trygghetsvård/vårdinna. Fastighetsägare har möjlighet att ansöka hos vård- och omsorgsnämnden om subvention för del av hyra för gemensamma lokaler och för lönekostnad för trygghetsvård. Trygghetsboende är en boendeform som ger äldre trygghet, gemenskap samt goda och väl utformade bostäder.

Just känslan av trygghet är något som våra äldre anger som en oerhört viktig del av deras välbefinnande och en av de största förutsättningarna för att bo kvar hemma. Att utveckla trygghetsboendena är därför något som ska prioriteras under programperioden. Utvecklingsområdena är bl.a. samverkan inom närområdet för att få mer lättillgänglig service, införande av digital teknik i både de äldres egna bostäder och i gemensamhetsutrymmena. I de senare kundundersökningarna i hemvård och vårdboende framgår att upplevelsen av ensamhet är en faktor som vi bör försöka motverka. Samtidigt är upplevd ensamhet något individuellt. Trygghetsboende med dess gemensamhetslokal syftar till att bryta ensamhet och isolering. Här har trygghetsvård/vårdinnan en viktig roll att spela för att hitta aktiviteter och skapa nätverk mellan de som bor på trygghetsboende.

För morgondagens äldre kommer boendefrågan att vara central. Utgångspunkten är att ge äldre möjlighet att kunna bo kvar i sina ordinarie bostäder. Utvecklingen av ny teknik och digitala tjänster kommer också att förbättra och stärka dessa möjligheter. För de svårt sjuka med omfattande vårdbehov finns vårdboende. Äldre som inte har så omfattande behov av vård och stöd eller som endast känner ensamhet och otrygghet är inte alltid berättigade till en plats i vårdboende. Att flytta till trygghetsboende kan vara en lösning, men långt ifrån alla har denna möjlighet bl.a. av ekonomiska skäl. Fler personer kommer att ha demensliknande symptom och därför anser nämnden att staden behöver inrätta fler demensplatser. Vårdboendena ska fokusera på de individer som har de mest omfattande vård- och omsorgsbehoven och behov av hälso- och sjukvård.

I enkätstudier och undersökningar framför många i gruppen morgondagens äldre att de vill flytta till någon boendeform med anpassade lokaler, gemensamhetsutrymmen, möjlighet att få social gemenskap och känsla av trygghet samt tillgång till personal dagtid.



Vi anser att det bör utredas vilka förutsättningar som finns för att införa sådan form av boende även i Helsingborg, gärna med annan verksamhet och service integrerad. Utredningen ska även belysa upplåtelseformerna, hyresrätt, bostadsrätt eller äganderätt för att erbjuda en mångfald av boendeformer.

Digitalisering

E-hälsa, såsom digitalisering och annan välfärdsteknik, har stor betydelse när framtidens äldreomsorg planeras. Redan idag är staden långt framme i detta arbete och nya digitala tjänster och lösningar testas och införs kontinuerligt i verksamheterna. Det fortsatta arbetet med införande av digitalisering och ny teknik är av största vikt för att staden ska kunna klara uppdraget att ge helsingborgarna vård och omsorg av god kvalitet. Genom att nyttja digitaliseringens möjligheter och den nya smarta tekniken finns stora möjligheter att öka kvaliteten i vården och omsorgen och även att använda resurserna i verksamheten mer effektivt.

Utvecklingen av tekniska hjälpmedel och lösningar som riktas direkt mot medborgare som t.ex. smarta telefoner, robotar, drönare m.m. sker i snabb takt och kommer att få en stor betydelse för framtidens vård och omsorg. De kommer att ge äldre mer frihet och självständighet och därmed bättre möjlighet att kunna bo kvar i sin bostad. Redan idag finns möjlighet för helsingborgaren att ansöka om sådan teknik, såsom trygghetskamera. Kameran är ett sätt att öka den enskildes integritet och självständighet genom ett aktivt val med ny välfärdsteknik. Kameratillsyn innebär att helsingborgarna nu faktiskt har en valmöjlighet mellan ett fysiskt besök och den digitala tillsynen. Du kanske inte vill få din sömn störd under natten eller få ett besök när du krupit till sängs, men ändå vara trygg med att någon kommer att reagera på om du inte tagit dig tillbaka till din säng efter ett toalettbesök. Mobila trygghetslarm utanför det egna hemmet är ett annat exempel. I en uppkopplad framtid kommer olika produkter på marknaden som på ett enkelt sätt kan hjälpa helsingborgaren med olika vardagsnära tjänster såsom när kylskåpet står öppet, vilka varor som behöver köpas in, beställa dessa varor. Det enda som hindrar oss är vår fantasi.

Det utvecklas också kontinuerligt andra tjänster inom det s.k. e-hälsoområdet som kommer att förenkla vardagen för medborgare som behöver vård och omsorg. B.l.a. skapas bättre och tryggare möjligheter att snabbt få kontakt med sjukvård och omsorg genom digitala lösningar och verktyg för bl.a. provtagning och konsultation. Digitalisering är även en viktig del i att hitta effektiva arbetsmetoder för våra medarbetare. T.ex. kan e-learning användas vid introduktion och kompetensutveckling, digitala journalsystem för signering testas redan men kan utvecklas ytterligare, tillsynskameror och GPS-lösningar förenklar också arbetet i verksamheten.

Den digitala utvecklingen är inte möjlig att hejda, men i kölvattnet uppkommer frågor om support. Här finns utrymme för civilsamhället att ge stöd och support till medborgarna, exempelvis genom kurser om internet, hur man kopplar in wifi etc. Digitala lösningar är att betrakta som grundläggande infrastruktur i samhället. Den



som inte har bredband eller 4G-router får svårt att följa utvecklingen och göra ärenden på den privata och offentliga marknaden. Därmed är IT och tillgång till internet inte bara fråga om teknik utan även en grundläggande fråga om demokrati.

Vi i Helsingborgs stad vill vara i framkant i den fortsatta digitaliseringsutvecklingen. Vi ska uppmuntra våra medarbetare och ledare att involvera sig i arbetet med att utveckla nya arbetssätt genom att våga prova digital teknik och andra smarta lösningar. Vi ska vara öppna för att samverka med näringsliv och andra organisationer för att testa idéer och produkter, t.ex. i form av testmiljö eller i projekt. Vi ska även delta i nationella samverkans- och utvecklingsprojekt inom välfärdsteknikområdet. För att tydliggöra hur vi framöver ska arbeta med välfärdsteknik och digitaliseringsfrågor inom vård- och omsorgsnämndens ansvarsområde ska en plan tas fram för att ange strategier, mer konkreta åtgärder, tidsramar och ansvar. Ett prioriterat område i digitaliseringsplanen är hemvården eftersom den förutspås öka volymmässigt under programperioden.

Samarbete och hälsoperspektiv

I Helsingborg finns flera olika intresseorganisationer för äldre. Staden har också ett kommunalt pensionärsråd som är ett remissorgan till kommunstyrelsen och stadens övriga nämnder. När den framtida äldreomsorgen ska planeras är det viktigt att involvera dessa organisationer i arbetet för att försöka fånga de äldres uppfattningar och önsknings. Det finns all anledning att utveckla och skapa goda kontakter och samverkansformer mellan och inom staden, civilsamhället och intresseorganisationer och därigenom bygga en äldreomsorg som är väl förankrad med berörda målgrupper. Det är även viktigt att undersöka möjligheterna med IOP som en modell för utveckling.

Det är viktigt att tidigt fokusera på det förebyggande hälsoperspektivet genom fysisk aktivitet, träning och kost och psykisk hälsa. Därför vill staden ta initiativ till att stödja en hälsosam och aktiv livsstil samt mer rörelsestödjande arbete. Det kan handla om att samarbeta med den ideella sektorn eller ordna egna rörelseverksamheter. Forskning visar att dans och styrketräning har positiva effekter för äldre genom att stärka den enskildes kognitiva funktioner. Träning är ett bra sätt att hålla kroppen ung och frisk. Forskning från Magdeburguniversitetet i Tyskland visar att dans kan stärka musklerna med uppemot 15 procent i jämförelse med till exempel styrketräning. Slutsatsen att rörelse håller igång hjärnan, men att dans gör att individen både måste använda sin hjärna och sina ben och fötter.



6 Åren 2019 – 2020

6.1 Mål

- Bygga tillagningskök på alla lämpliga vårdboenden
- Kompetensförsörjningsplan, nya yrkesroller in, kartläggning av individernas kompetens, som leder till en kompetensbank i staden
- Gemensam bemanningspool till familjen Helsingborg och hemtagningsteam
- Trygghetsboendekonceptet utvecklas till att inkludera ett bredare utbud av service i huset
- Utredda hur förvaltningens styrning och organisation kan utvecklas för att möta framtiden
- Utveckla anhörigstödet

6.2 Ställningstagande

Tillagningskök

Den mat som ska serveras inom staden ska vara god, näringsriktig, klimatsmart, ekologisk och allra helst närodlat. Maten är viktig för de helsingborgare som har behov av vårdboende. Känslan av att maten är hemlagad är en aspekt i hur den enskilde trivs på sitt boende. Staden vill därför prioritera att tillagningskök ska finnas på de boenden där det finns förutsättningar för detta i relation till den ekonomiska aspekten och fastighetsspecifikt.

Kompetensförsörjning och arbetsmiljö

Det är viktigt att staden har en kompetensförsörjningsplan som innehåller olika strategier som staden förhåller sig till för att säkra den framtida kompetensförsörjningen. Planen ska inte enbart omfatta särskilda yrkesgrupper utan alla tjänster som är väsentliga för att kunna ge en vård- och omsorg till de äldre ska omfattas. I detta ligger också att säkerställa en god chefsförsörjning. Det kommer också att vara viktigt att staden blir mer nyfiken på vilka andra kompetenser som den enskilde medarbetaren och ledaren har, förutom formell kompetens, för att matcha olika behov som uppstår i mötet mellan helsingborgaren och förvaltningen. Som ett resultat av denna ska en kompetensbank skapas som ledare kan använda sig av. En förutsättning för att detta ska lyckas krävs att stadens medarbetare och ledare delar med sig av sin samlade kompetens och att det skapas av en kultur som uppmuntrar detta.

Vi ska vara en attraktiv arbetsgivare. Våra medarbetare ska ha möjlighet att vara delaktiga i utformandet av sitt arbete och sina arbetspass. Medbestämmande och tillit är våra ledord. En attraktiv arbetsgivare ska erbjuda stimulerande arbetsuppgifter,



god arbetsmiljö och där planering av arbetet sker i samverkan med medarbetarna. Det är därför viktigt att ge förutsättningar för en balans mellan arbete och fritid.

Sjukfrånvaro är en komplicerad faktor där olika händelser och situationer kan leda till sjukfrånvaro. Psykisk ohälsa är lika viktigt som fysisk ohälsa. Om kompetensförsörjningsplanen ska vara adekvat måste även den inkludera hur förvaltningen ska arbeta med den fysiska och psykiska arbetsmiljön för att sänka sjukfrånvaron.

Ett område som också är viktigt att beakta i kompetensförsörjningsplanen är att överväga hur förvaltningen kan stärka och utveckla karriärvägar.

Det är viktigt att inte bara rekrytera rätt, utan det handlar också att få medarbetare och ledare att stanna kvar i organisationen. Ett steg i det är att förvaltningen bör starta vård- och omsorgs inkubatorer. De personer som får denna möjlighet kan utveckla sina idéer till produkter eller tjänster på del av sin arbetstid. Denna förmån är i linje med den utveckling om medarbetardriven innovation som förvaltningen har granskat och som drivs på Rigshospitalet i Köpenhamn. Staden bidrar därmed till ökad företagsamhet, men idén äger staden. Det är även viktigt att utveckla samarbetet mellan staden och forskning på universitet/högskolor.

För att få medarbetare av olika professioner är ytterligare ett sätt att starta talangskolor. Staden konstaterar att rekryteringsbehovet av nya medarbetare, framförallt undersköterskor, överstiger det verkliga utbudet av elever på Helsingborgs gymnasieskolor. Därför krävs nytt tänkande. Vi ser det inte som omöjligt att förvaltningen skapar en egen utbildning för att säkra behovet av medarbetare. Unga människor som har talang inom något område som vi har behov av skulle kunna vara en rekryteringsbas.

Bemanningspool är ett nödvändigt verktyg för att kunna täcka upp med vikarier och timanställda. Det vore intressant och kunna utmana våra kommunala gränser och utreda möjligheterna att ha en gemensam bemanningspool inom familjen Helsingborg. Det enskilda medarbetarperspektivet ska givetvis beaktas.

Fördelarna med en sådan pool är att stärka varumärket vård- och omsorg genom att kommunerna har en gemensam rekrytering och de personer som återfinns i poolen kan få en större och bättre kunskap och erfarenhet av olika kommunala arbetsgivare.

Dialog med fastighetsägare

Vård- och omsorgsnämnden har möjlighet att ge subvention till fastighetsägare som bygger eller omvandlar befintlig fastighet till trygghetsboende. Bidraget omfattar kostnader för gemensamhetslokal och lönekostnaden för en trygghetsvärd/värdinna. Staden önskar att trygghetsboendekoncepten från fastighetsägarna utvecklas genom att annan privat och offentlig service inkluderas i närhet till fastigheten eller förläggs i fastigheten. Detta kan endast göras i dialog med fastighetsägare eller genom en



ändring i vård- och omsorgsnämndens riktlinjer för när bidrag kan utgå till fastighetsägare.

Styrning och organisering

Sveriges myndigheter står inför flera utmaningar. Det gäller kostnadsbesparingar, styrmodeller, mångfald och mycket mer. Att ha ett starkt förtroende hos medborgarna blir allt viktigare för de flesta myndigheter. Hur skaffar sig förvaltningen förtroende? Förtroende kan bland annat handla om organisering och tydlighet att styrningen är densamma för kommunal verksamhet och entreprenad driven verksamhet. Där ska fler möten med de som utför tjänster åt helsingborgarna ske. Staden är övertygad om att kunna skapa "familjen vård- och omsorg" där alla utförare träffas, diskuterar och beslutar om strategiska frågor såsom rekrytering och digitalisering. Förvaltningens organisation är väsentlig om den ska kunna styra med framtida förändrade förutsättningar och demografiska utmaningar.

Utveckling av anhörigstödet

Vård- och omsorgsinsatser utförs inte enbart av stadens medarbetare utan många anhöriga gör dagligen ett stort arbete genom att hjälpa och vårda sina närstående. För att underlätta och stödja dessa anhöriga behöver utvecklas så att det kan bidra till en hållbar äldreomsorg.

7 År 2021

7.1 Mål

- Ökat fokus på den individuella hälsan
- Utvärdera hälso- och sjukvårdsavtalet och dess effekter

7.2 Ställningstagande

Var går gränsen för det offentliga åtagandet?

Individens egenansvar för sin hälsa och sitt välbefinnande kommer att öka. I takt med den digitala utvecklingen har också hälsoteknik inom konsumentmarknaden exploderat. Nu kan vem som helst ladda ner sömn-, hälso-, nutritionsappar eller köpa produkter som den enskilde synkroniserar med sin smartphone. Därför måste det offentliga samhället, i detta sammanhang staden, överväga vilka tjänster som medborgarna ska erbjudas inom ramen för vård- och omsorgsnämndens uppdrag.



Utvärdering av hälso- och sjukvårdsavtalet

Stadens avtal med Region Skåne ska utvärderas för att se om de avsedda effekterna har uppnåtts. Ett utvärderingsarbete måste ske i samarbete med övriga berörda aktörer. Det är även viktigt att inkludera forskarsamhället i detta arbete.

8 Tillämpliga juridiska förutsättningar

- Socialtjänstlagen
- Hälso- och sjukvårdslagen
- Kommunallagen
- Föreskrifter från Socialstyrelsen
- Nationell handlingsplan för äldrepolitiken

9 Ansvar och uppföljning

Kommunfullmäktige i Helsingborg har gett vård-och omsorgsnämnden ansvar för att driva en effektiv verksamhet inom sitt uppdrag utifrån lagstiftning, politiska mål, reglementen, styrdokument och ekonomiska förutsättningar. Programmet fungerar som ett styrinstrument, men kräver att nämnden genom aktiva beslut tillsätter de utredningar och det ekonomiska ansvaret som krävs för att uppnå målen.

Avdelningen Nämnd och juridik - på Vård-och omsorgsförvaltningen är dokumentansvarig. Som dokumentansvarig ansvarar avdelningen för tidplan samt att revidera och följa upp programmet. Revideringar ska redovisas för ansvarig nämnd.

